



Deco Acoustic Island

/THU

La familia **Deco Acoustic Island** de **THU** es un sistema de elementos suspendidos de alto rendimiento acústico con función decorativa y son conformados mediante ensamblaje de piezas mecanizadas a partir de placas de fieltro PET.

Mediante diferentes configuraciones en la elección de los colores de acabado, tamaño y forma se generan opciones creativas para la decoración de espacios con necesidades de absorción acústica, pero manteniendo flexibilidad y simplicidad de montaje, sin necesidad de intervenciones complejas ni instalación de estructuras de soporte.

Los elementos Island se fabrican con placas PET (Polietileno Tereftalato) conformadas con una mezcla de fibras plásticas de origen principalmente reciclado que es compactado y tratada térmicamente.

El fieltro PET reciclado en placas tiene como características principales alto rendimiento acústico, aspecto textil y bajo peso específico conformando un sistema estable, funcional, decorativo, durable, de fácil limpieza y de alto rendimiento.

En su aplicación como elemento suspendido como parte de un sistema de techo o como elemento aislado, su característica principal es aportar atenuación acústica y ser un elemento decorativo y de creación de ambiente, si interferir en sistemas técnicos de instalaciones (iluminación, electricidad, climatización, etc).

FICHA DEL DOCUMENTO

VERSIÓN DEL DOCUMENTO

Versión 00 / 23-06-2025

VERSIÓN ACTUALIZADA



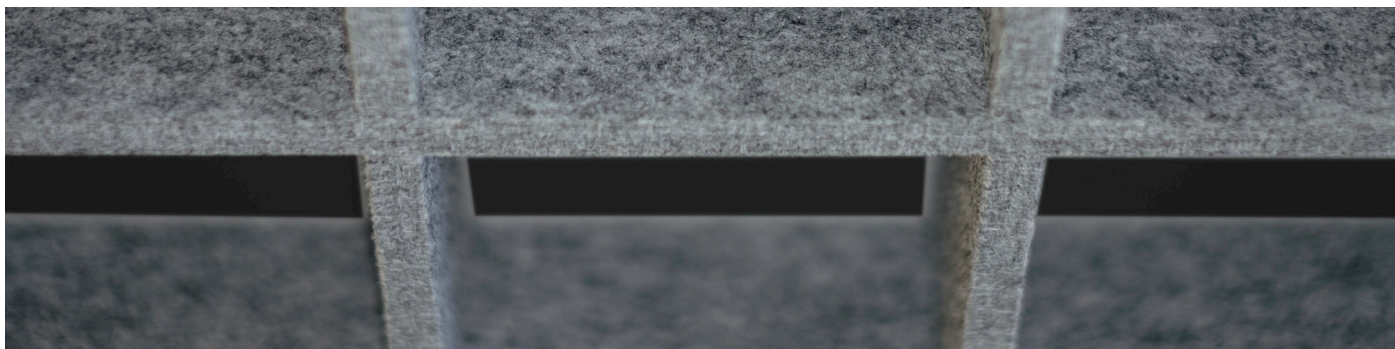
Para acceder a la versión más reciente del documento escanee este QR.

THU Ceiling Solutions se reserva el derecho a modificar el contenido de este documento sin previo aviso. Se ha procurado que el contenido de esta publicación sea exacto, pero THU Ceiling Solutions no se hace responsable de los errores ni de la información que pueda inducir a error. Las sugerencias sobre el uso final o la aplicación de los productos o métodos de trabajo son meramente informativas y THU Ceiling Solutions no acepta ninguna responsabilidad al respecto.

INFO/ Deco Acoustic Island

DESCRIPCIÓN GENERAL

Techo técnico THU formado por elementos acústicos suspendidos que son conformados por corte y ensamblaje de placas PET de origen reciclado. Los herrajes de cuelgue recomendados son fabricados por Gripple.



Elemento	Material	Longitud/ Espesor	Formato (mm)	Sistema	Normativa (materia prima)
Gripple Angel Hembra + cable 2m con terminación decorativa ED6	acero	cable 2m	-		
Quad 120x120	fieltro PET	9mm	1200x1200x120	Island	emisiones COV, EN 16516 reacc. al fuego, EN 13501-1 abs. acústica ISO 354 techos susp. EN 13964
Quad 120x240	fieltro PET	9mm	1200x2400x120		
Oval 120x120	fieltro PET	9mm	1200x1200x240		
Oval 120x240	fieltro PET	9 mm	1200x2400x240		
Flat Circle	fieltro PET	24 mm	Ø1190x24		
Flat Oval	fieltro PET	24 mm	1190x2390x24		
Flat Quad	fieltro PET	24 mm	1190x1190x24		
Flat Hex	fieltro PET	24 mm	1030x1190x24		

PERSONALIZACIÓN

colores estándar



colores especiales



color rastrel



Consultar para otros colores, motivos, diseños y relieves.

MATERIAS PRIMAS Y COMPLEMENTOS

Características de las materias primas.

Los elementos Island usan como materia prima principal las placas acústicas de PET (Polietileno Tereftalato) reciclado, siendo un material procesado a partir de residuos de plástico (principalmente envases del sector alimentación). Estos residuos son sometidos a un procesamiento mecánico-térmico mediante el cual se obtienen fibras que al ser compactadas y cohesionadas forman los paneles finales. Tiene unas propiedades muy buenas de resistencia al fuego y a la humedad, así como a la proliferación de microorganismos y la absorción acústica.

PRESTACIONES

Características Esenciales	Prestaciones	Especificaciones Técnicas Armonizadas
Reacción al Fuego	B-s2,d0 (materia prima)	UNE-EN 13501-1:2018
Absorción Acústica (materia prima)	$\alpha_w = 0,25$ (directamente sobre soporte) $\alpha_w = 0,60$ (50mm plenum)	ISO 354:2004 ISO 11654:1998
Emisiones (compuestos organicos volatiles VOC)	Gold / M1 (materia prima)	UNE-EN 16516:2017+A1:2020

MATERIAL RECICLADO

Material metalico hasta un 25%, máterial de fieltro minimo un 60%.
ISO 14021:1991 / 7.8.11 a)



PROPIEDADES

Ensayos de Reacción al Fuego en AITEX (UNE-EN 13501-1:2018) materia prima fieltro.

Ensayo ref.24AN0371 y certificado de fabricante de materia prima. Euroclase B,s2-do. Producto combustible de contribución muy limitada al fuego, con cantidad y velocidad media de emisión de humos y no produce gotas o partículas inflamadas. Para más detalles consultar ficha técnica de material prima.

Ensayos de emisión de compuestos orgánicos volátiles en EUROFIRMS (EN 16516:2017+A1:2020)

Ensayo y certificado de fabricante materia prima 392-2023-00571401. Cumple satisfactoriamente los requisitos de los sellos "Indor Air Comfort GOLD" and "M1".

Declaración de prestaciones Gripple Angel Hembra M6 (EN 13964-2014)

Datos extraídos de documentos (Declaración de prestaciones y ficha técnica) disponibles del fabricante del herraje de cuelgue "Gripple Angel Hembra M6".

- Capacidad de carga segura 15kg (factor de seguridad 5:1).

Ensayos de Absorción Acústica en Applus (UNE-EN ISO 354:2004)

Ensayos Ref. 22-3204656 y Ref. 22-3204654 de medición de absorción acústica en cámara reverberante de materia prima: placas tipo PET de 9mm de espesor, directamente sobre el soporte o con cámara de aire (plenum) de 50mm.

Paso [mm]	125 [Hz]	250 [Hz]	500 [Hz]	1000 [Hz]	2000 [Hz]	4000 [Hz]	CAS _{pond} α_w	CLASE
Panel 9mm (directo soporte)	0,00	0,05	0,15	0,35	0,70	0,95	0,25	E
Panel 9mm (cámara 50mm)	0,10	0,30	0,60	0,95	1,00	0,95	0,60	C

Para conseguir niveles de absorción superiores a los indicados, se recomienda el uso de materiales absorbentes de mayor espesor y/o densidad colocados en la cara superior del plenum o dejados caer sobre el sistema Deco Acoustic, así como aumentar la altura de plenum en la medida de lo posible, lo que favorecerá también la mejora de la absorción acústica. Los materiales a suplementar deben estar dentro de las capacidades de carga admitidas por el sistema.



MONTAJE/ **Deco Acoustic Island**

DESCRIPCIÓN DE MONTAJE

El ensamblaje de las diferentes placas de materia prima se realiza con uniones a media madera. Se suministrará ensamblado con los cuelgues ensamblados a falta de enhebrar los cables con los terminales. En caso de necesidad de desmontaje, el ensamblaje posterior se realizará sobre superficie limpia, estable y plana. Las diferentes piezas se deben trabar a tope en las uniones, procediendo a asegurar cada unión antes de pasar a ensamblar la siguiente pieza. Se procederá a ensamblar todas las piezas de una misma dirección (longitudinal) con una de la dirección contraria (transversal), para a continuación seguir con las piezas restantes de la otra dirección.

Los cuelgues deben distar como máximo 1m entre ellos. Dependiendo del modelo, deberán cumplir las indicaciones mínimas de herrajes de cuelgue por unidad. Tener en cuenta que cambiar la ubicación de los cuelgues dejará un hueco debido al roscado en el material y puede ser visible la deformación de la placa en la nueva ubicación.

Island Oval 1200x1200mm -> Peso 2,521 kg/ud -> Mínimo 3ud. de cuelgue. Recomendado 4ud.

Island Quad 1200x1200mm -> Peso 3,192 kg/ud -> Mínimo 3ud. de cuelgue. Recomendado 4ud.

Island Oval 1200x2400mm -> Peso 5,048 kg/ud -> Mínimo 6ud. de cuelgue. Recomendado 8ud.

Island Quad 1200x2400mm -> Peso 4,788 kg/ud -> Mínimo 6ud. de cuelgue. Recomendado 8ud.

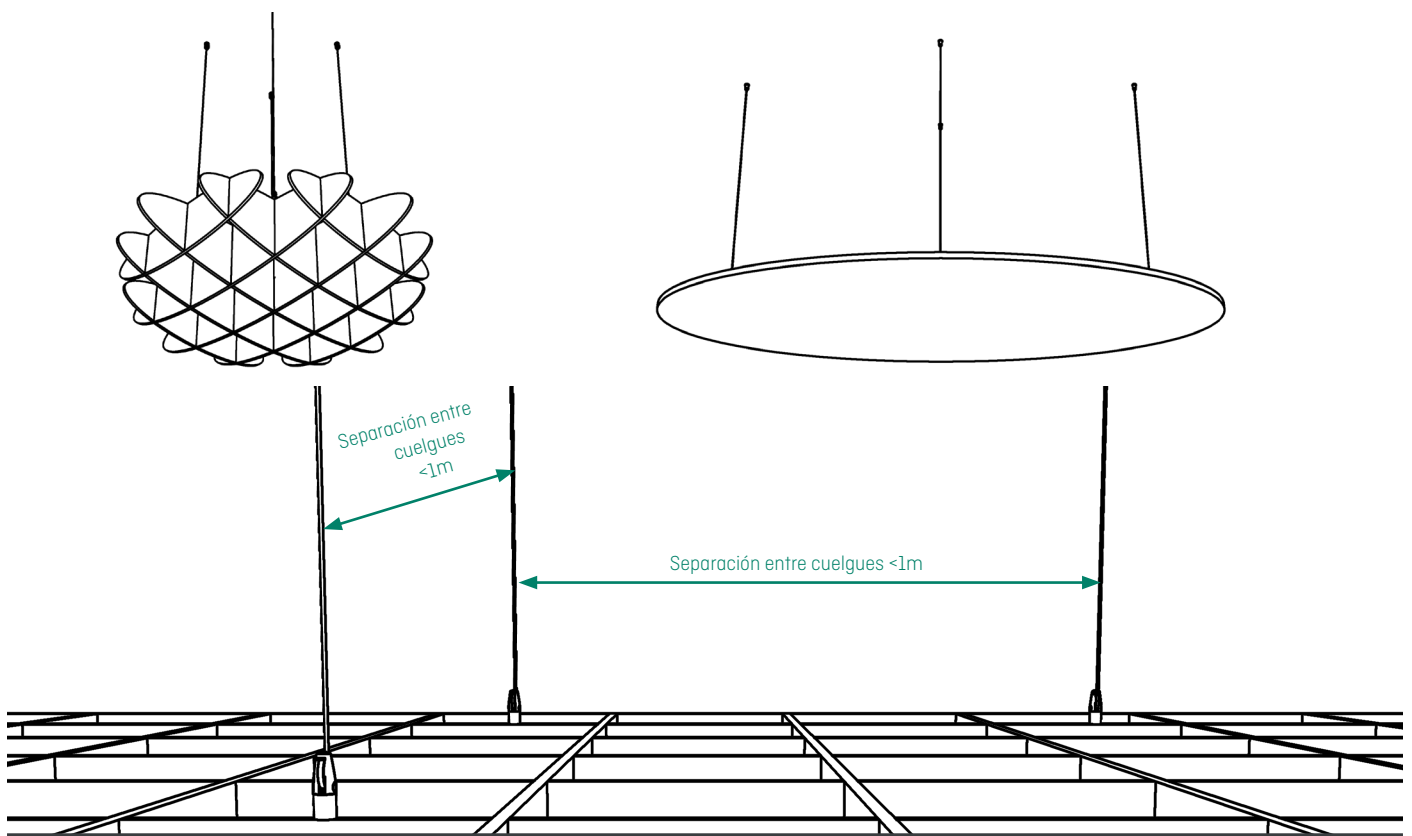
Island Flat Circle-Quad-Hex -> Peso 4,88-6,21-4,03 kg/ud -> Mínimo 3ud. de cuelgue.

Island Flat Oval -> Peso 9,81 kg/ud -> Mínimo 4ud. de cuelgue.

*Nota: Pesos sin cuelgues (cuelgues Gripple Angel + 2m cable + terminal decorativo -> 240g)

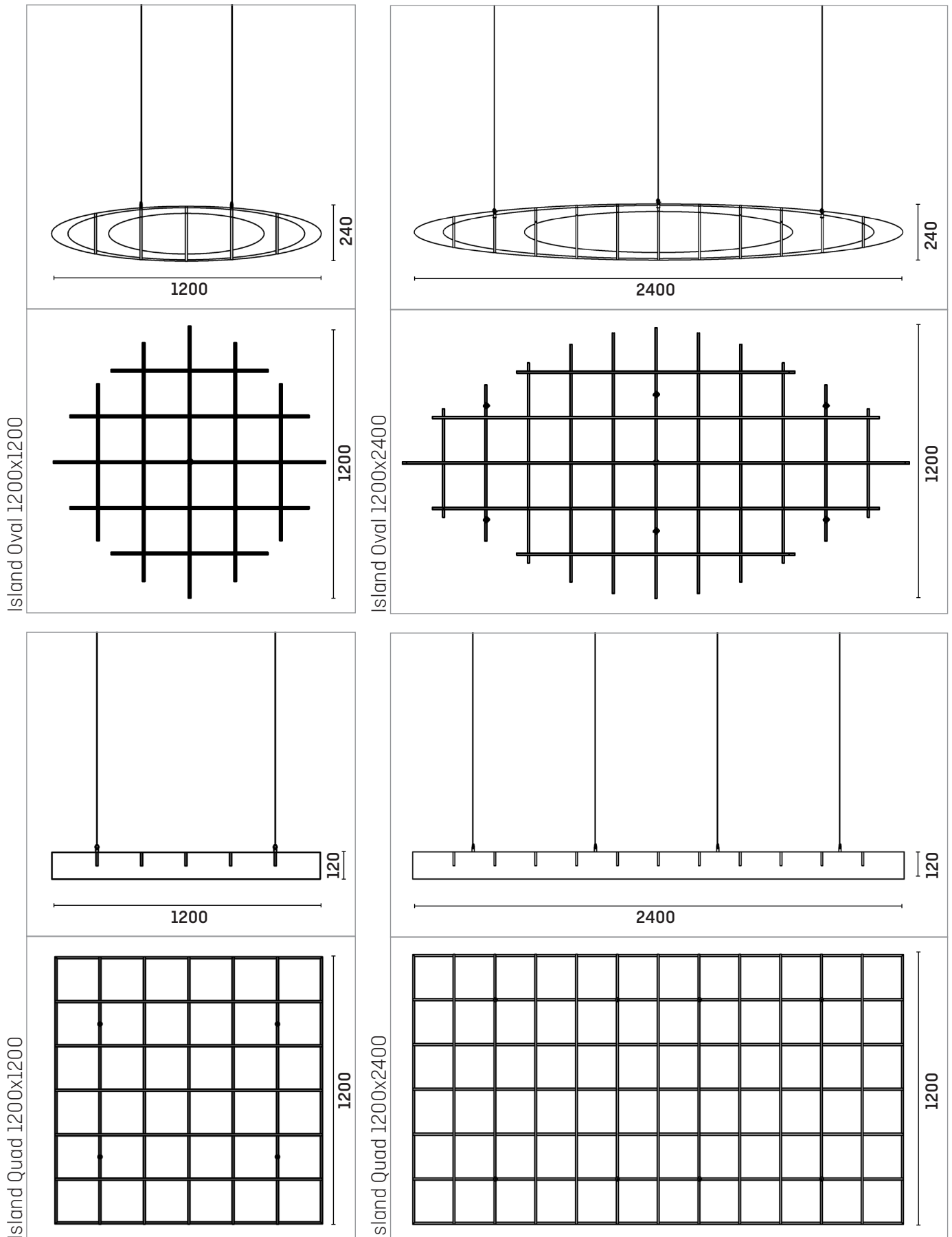
En los modelos Island los cuelgues se deben insertar preferiblemente en la union entre piezas de diferentes direcciones, y en caso contrario, en la pieza que tenga la posición inferior de soporte.

En los modelos Flat Island, los cuelgues se deben insertar en las marcas disponibles en una de las caras.



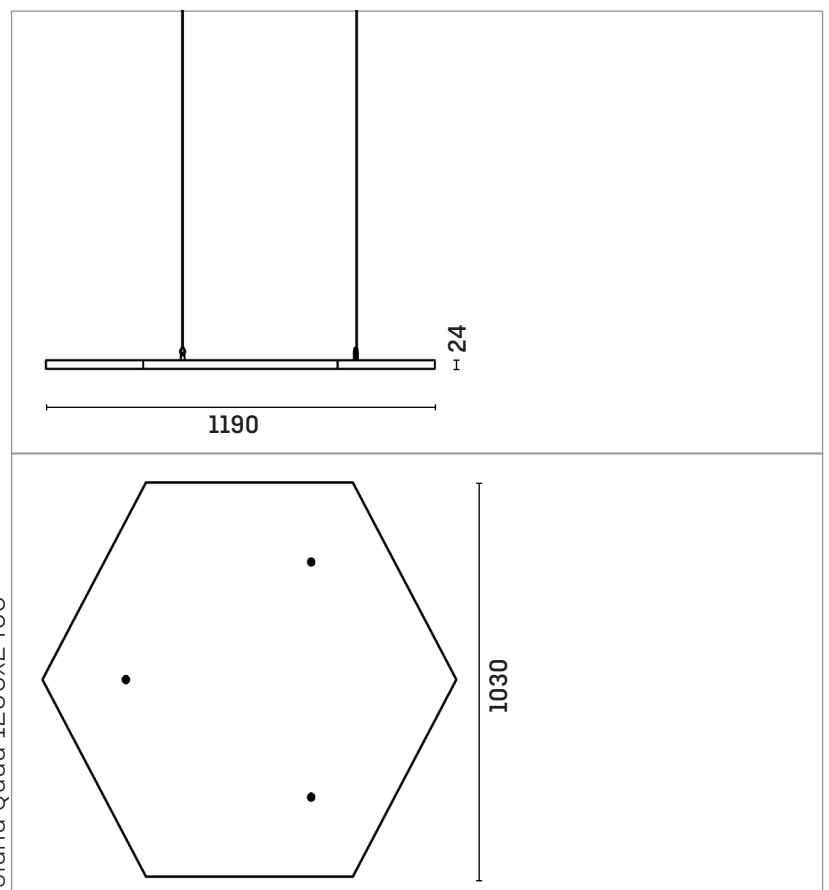
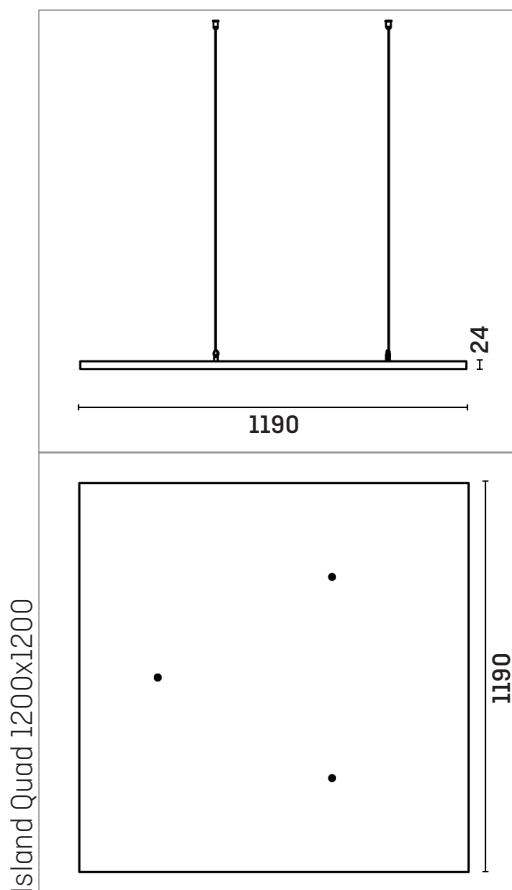
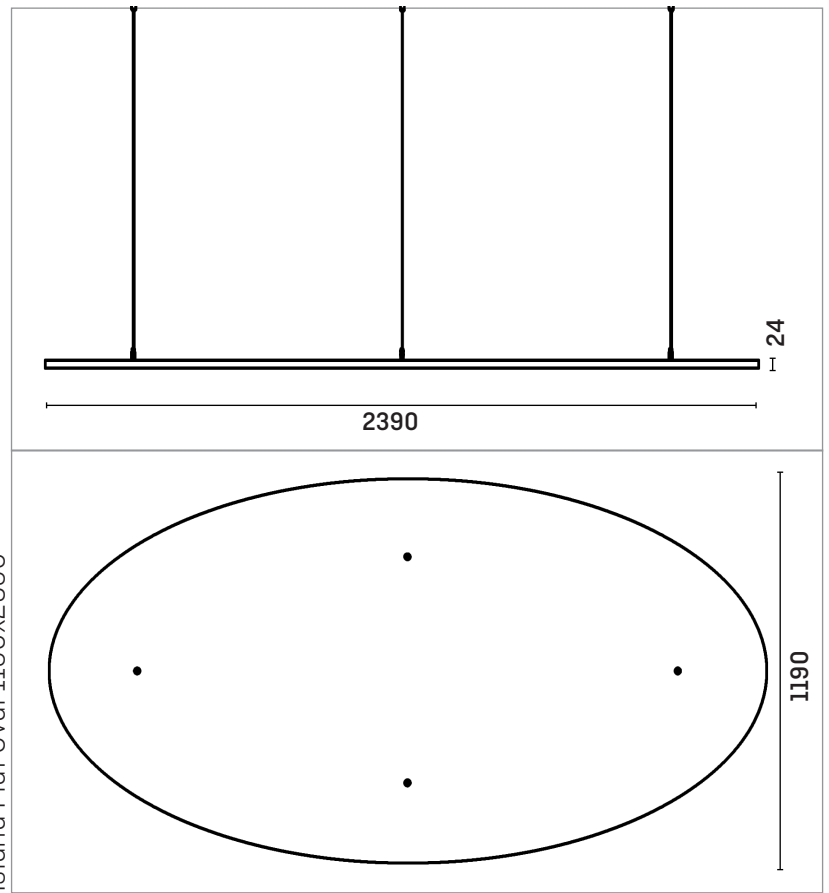
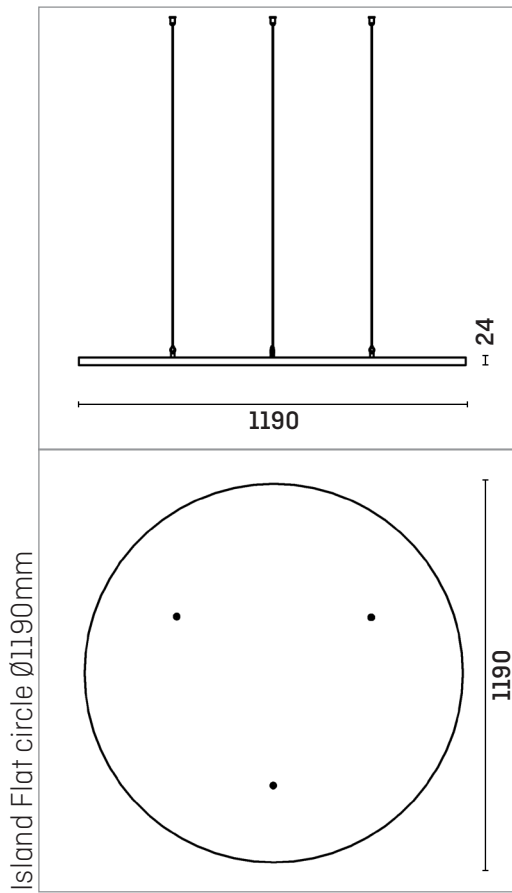
GEOMETRÍA

Elementos Island Oval y Quad. Otras medidas y configuraciones consultar.



GEOMETRÍA

Elementos Island Flat Circle, Oval, Quad y Hex. Otras medidas y configuraciones consultar.



MATERIALES ISLAND

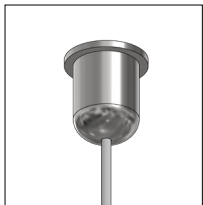


1) Cuelgue Gripple Angel Hembra M6 + tirafondo.

Herraje de cuelgue Gripple con regulación rápida de altura en cable.

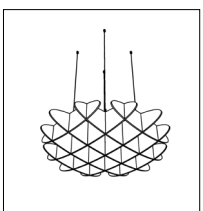
Fijación al elemento Island mediante tirafondo.

Regulación de altura mediante tracción para ascender y presión manual en el aro plástico para descender. Cable estándar 2m.



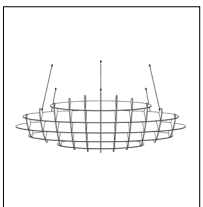
2) Terminación de cable decorativa.

Herraje de cuelgue en soporte que consiste en dos piezas. El terminal superior, permite anclar la pieza al soporte dependiendo de la naturaleza del mismo. La parte inferior sostiene el cable y se introduce en la parte superior con una unión roscada.



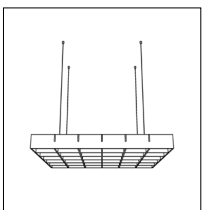
3) Island Oval 1200x1200mm

Isla acústica decorativa de rejilla abierta oval de 1200x1200mm en en el plano horizontal y 240mm de alto. Generatriz de las piezas con perfil elipsoidal.



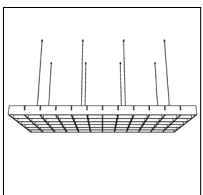
4) Island Oval 1200x2400mm

Isla acústica decorativa de rejilla abierta oval de 1200x2400mm en en el plano horizontal y 240mm de alto. Generatriz de las piezas con perfil elipsoidal.



5) Island Quad 1200x1200mm

Isla acústica decorativa de rejilla cerrada cuadrada de 1200x1200mm en en el plano horizontal y 120mm de alto. Piezas rectangulares de cierre con esquinas en inglete.



6) Island Quad 1200x2400mm

Isla acústica decorativa de rejilla cerrada rectangular de 1200x2400mm en en el plano horizontal y 120mm de alto. Piezas rectangulares de cierre con esquinas en inglete.

MATERIALES ISLAND FLAT

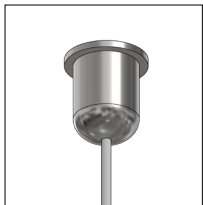


1) Cuelgue Gripple Angel Hembra M6 + tirafondo.

Herraje de cuelgue Gripple con regulación rápida de altura en cable.

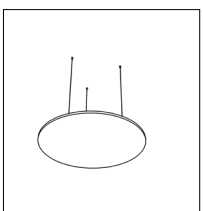
Fijación al elemento Island mediante tirafondo.

Regulación de altura mediante tracción para ascender y presión manual en el aro plástico para descender. Cable estándar 2m.



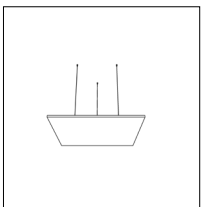
2) Terminación de cable decorativa.

Herraje de cuelgue en soporte que consiste en dos piezas. El terminal superior, permite anclar la pieza al soporte dependiendo de la naturaleza del mismo. La parte inferior sostiene el cable y se introduce en la parte superior con una unión roscada.



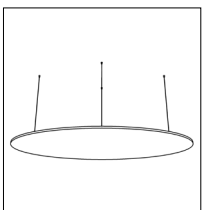
3) Island Flat Circle Ø1190mm

Isla acústica decorativa plana circular de diametro 1190mm y 24mm de espesor.



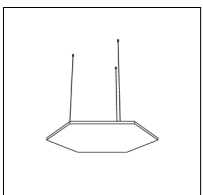
4) Island Flat Quad 1190x1190mm

Isla acústica decorativa plana cuadrada de ancho 1190mm y 24mm de espesor.



5) Island Flat Oval 1190x2390mm

Isla acústica decorativa plana oval de diametro menor 1190mm, diametro mayor 2390mm y 24mm de espesor.



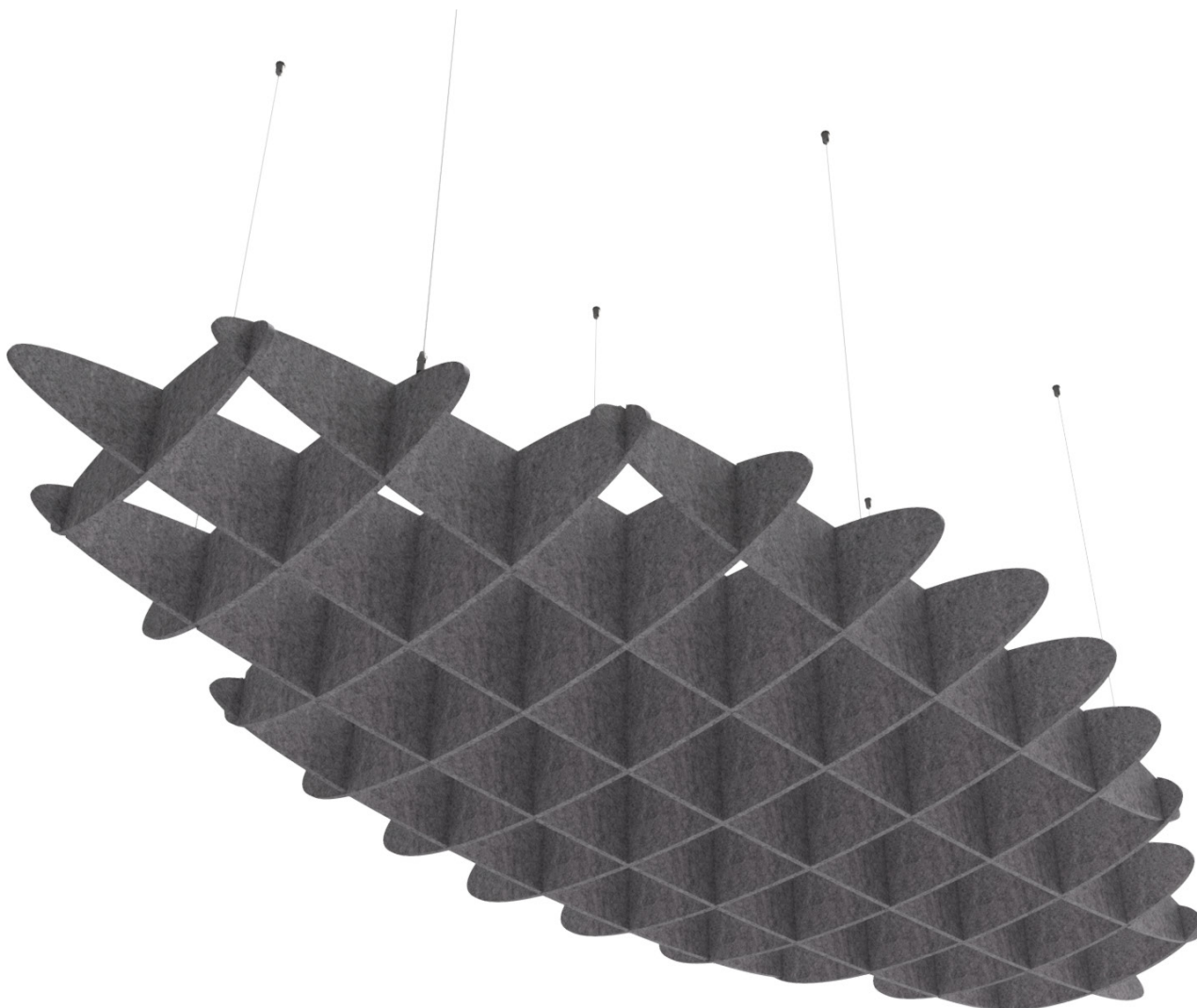
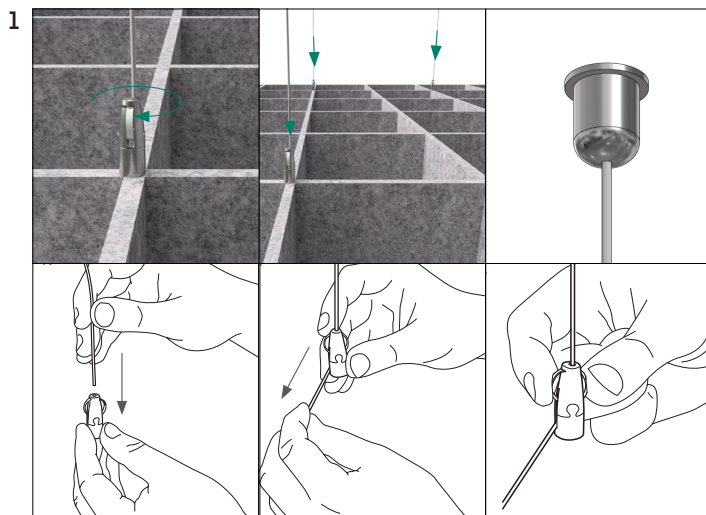
6) Island Flat Hex Ø1190mm

Isla acústica decorativa plana hexagonal de diametro 1190mm, ancho menor 1030mm y 24mm de espesor.

PROCEDIMIENTO DE MONTAJE Y NIVELACIÓN CUELQUE

5) Colocación elemento Island.

Tras desembalar la unidad, se procederá a enroscar los elementos Gripple Angel con su vástago roscado M6 en el lado del cuelgue y rosca de madera en el canto de la pantalla de fieltro Screen. Usar cantidad de cuelgues según modelo y recomendación de montaje, descrito en apartado anterior. Se debe fijar al soporte superior con el taco y tornillo adecuado al mismo, y con el terminal decorativo suspender el cable que se introducirá en el cuelgue Gripple Angel. De esta forma se suspende el elemento Island, nivelando con el desarrollo del cable e igualando la altura de los diferentes cables con cada cuelgue.



REQUISITOS PREVIOS A LA INSTALACIÓN

- Los elementos de techos THU estar almacenados bajo cubierta y se debe evitar que tengan contacto directo con el agua, nunca deben almacenarse a la intemperie o semi-intemperie.
- Los techos registrables THU Perfil se colocan en la última fase de construcción, es decir, cuando ya se han colocado todos los cerramientos y las instalaciones ya han sido ubicadas.
- Es necesario que el recinto donde vaya colocarse el techo esté limpio y libre de obstáculos que dificulten el procedimiento de instalación.
- Se recomienda un tiempo de almacenaje NO superior a los 3 meses.

ALMACENAMIENTO E INSTALACIÓN

- Los elementos de cualquier sistema THU deben ser almacenados en zonas secas, lejos de fuentes de calor, bien ventiladas y protegidas de la luz directa del sol y de la lluvia.
- Instalar el techo en condiciones ambientales de temperatura (de 15 a 25°C) y de humedad (del 35 al 70%).
- Una vez instalado cada elemento, no deberá presentar ningún resto de embalaje, film protector, señal superficial o mancha de manipulación.

MANTENIMIENTO Y LIMPIEZA

- Únicamente limpieza con agua jabonosa (jabón neutro) y aclarado.
- NO utilizar disolventes ni desengrasantes.
- Secar las superficies con exceso de agua con un paño suave, asegurándose que no se dañe la superficie del producto.

SUMINISTRO

- Embalaje de 1 unidad de Island Oval 1200x1200mm.
- Embalaje de 1 unidad de Island Oval 1200x2400mm.
- Embalaje de 1 unidad de Island Quad 1200x1200mm.
- Embalaje de 1 unidad de Island Quad 1200x2400mm.

GESTIÓN DE RESIDUOS

- Para la correcta gestión de los residuos es necesario contactar con un gestor autorizado, usar los puntos de almacenaje en obra indicados por la D.F. y/o depositar los residuos en los contenedores públicos dispuestos para ello de cartón, plástico, vidrio y basura común.
-



THU ceiling
solutions

Masía de Monte Alcedo Parcela, 4.3
P.I Masía Baló, 46394
Ribarroja del Turia, Valencia

Teléfono: 96 134 05 44
Fax: 96 166 78 21

info@thu.es
www.thu.es